



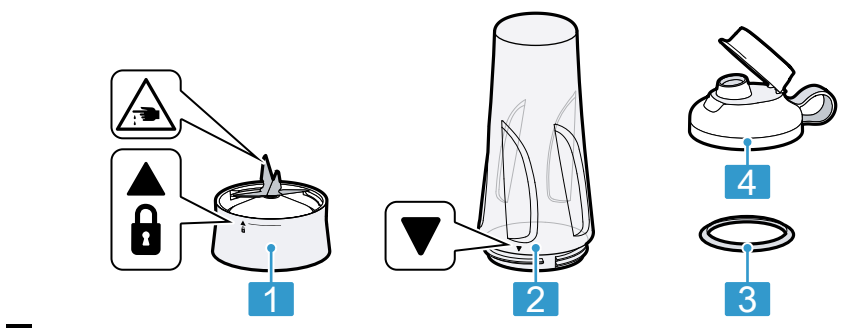
Regisztrálja
készülékét most a
MyBosch online
felületen, és szerezzen
ingyenes előnyöket:
**[bosch-home.com/
welcome](https://bosch-home.com/welcome)**

ToGo palack pengetartóval

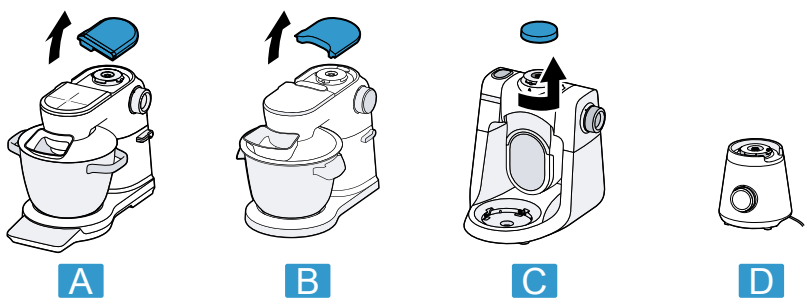
MMZBTK1B

[hu] Használati útmutató

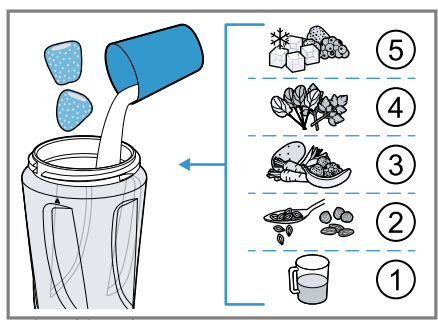




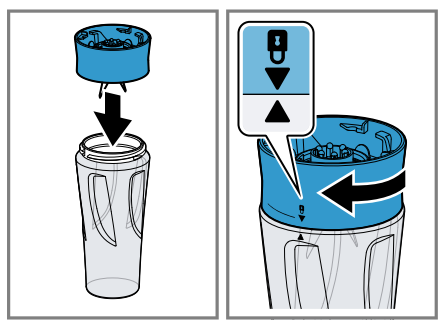
1



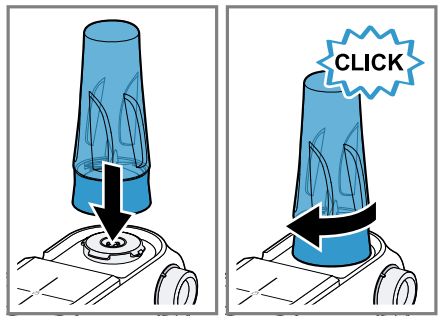
2



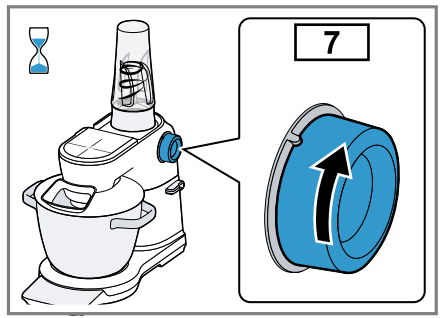
3



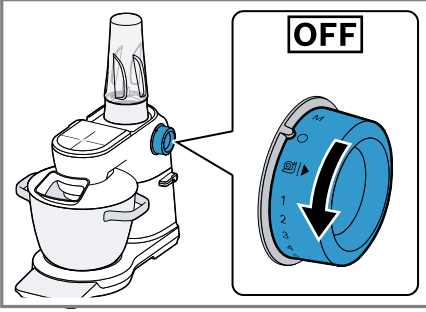
4



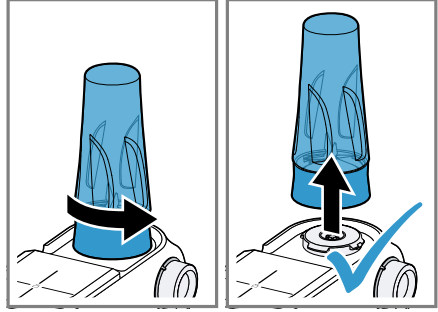
5



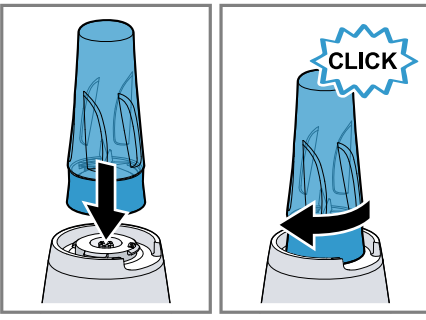
6



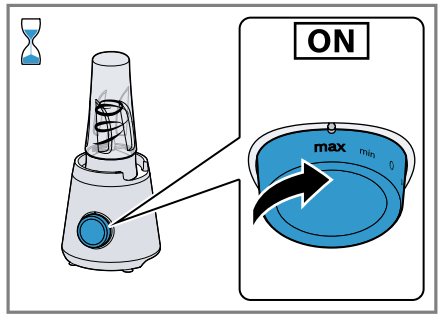
7



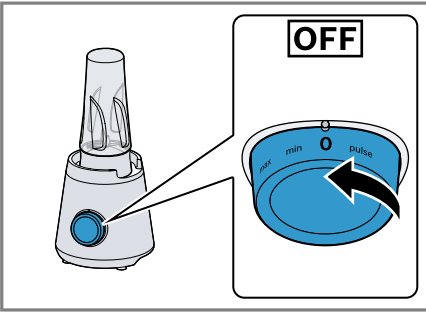
8



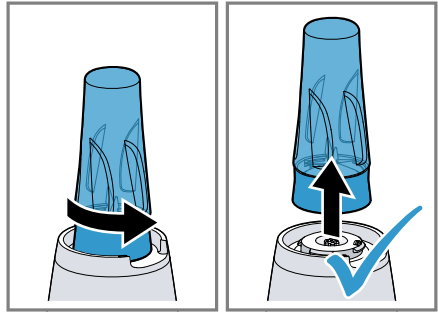
9



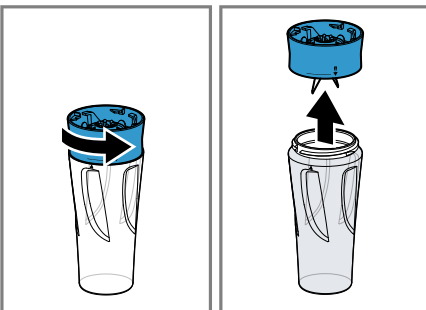
10



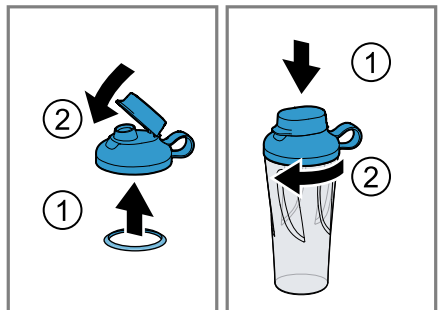
11



12



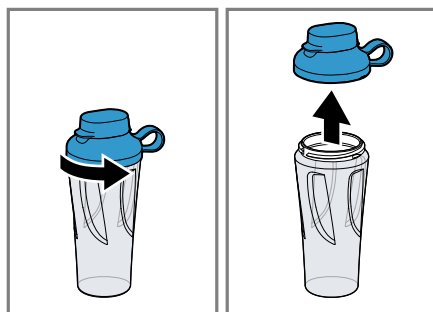
13



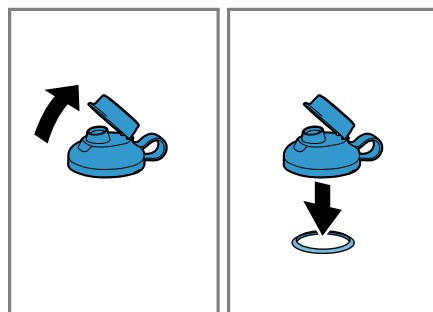
14

	✓	✓	✓	✓	✓
	✗	✗	✓	✓	✓

15



16



17

MUMS8/MUM9/MUMS6				
		400 g	7	120 s
		400 g	7	120 s
		400 g	7	120 s
		600 g	7	150 s
		600 g	7	50 s
		500 g	7	120 s

18

MMB61/63

<p>1x1 cm + → </p>		<p>MAX</p>		<p>00:00</p>
<p>60% + 40%</p>		<p>500 g</p>	<p>max</p>	<p>90 s</p>
<p>70% + 30%</p>		<p>500 g</p>	<p>max</p>	<p>90 s</p>
<p>* 40% + 60%</p>		<p>600 g</p>	<p>max</p>	<p>90 s</p>
<p>60% + 40%</p>		<p>600 g</p>	<p>max</p>	<p>120 s</p>
<p>40% + 60%</p>		<p>600 g</p>	<p>max</p>	<p>30 s</p>
<p>60% + 40%</p> <p><50 °C</p>		<p>600 g</p>	<p>max</p>	<p>60 s</p>

Biztonság

- Gondosan olvassa el ezt az útmutatót.
- Vegye figyelembe az alapgép utasításában foglaltakat.

A tartozékokat csak:

- a MMB61/63 sorozat turmixgépével vagy a MUMS8, MUM9, MUMS6 sorozat konyhagépével.
- eredeti alkatrészekkel és tartozékokkal.
- gyümölcs és zöldség turmixolására smoothie készítéséhez.
- ▶ A pengékhez soha ne érjen hozzá csupasz kézzel.
- ▶ Legyen elővigyázatos az éles vágókések kezelése, a tál ürítése és a tisztítás során.
- ▶ Soha ne az alapgépen szerelje össze a tartozékokat!
- ▶ A tartozékot csak álló meghajtás mellett és áramtalanított (konnyektorból kihúzott) készülékre tegye fel és vegye le.
- ▶ A tartozékokat csak teljesen összeszerelt állapotban használja.
- ▶ A tartozékot csak az arra szánt munkahelyzetben használja.
- ▶ Legyen óvatos, amikor forró folyadékot tölt a turmixgépbe, mivel forró gőz áramolhat ki belőle.
- ▶ Legyen óvatos a forró ételek feldolgozásakor.
- ▶ Ne dolgozzon fel 50 °C-nál melegebb élelmiszert a To-Go turmixpohárban.

Dologi károk elkerülése

- ▶ Ne tegyen idegen tárgyakat a késbetéttel rendelkező To-Go turmixkehelybe.
- ▶ A To-Go turmixkelyhet a késbetéttel soha ne helyezze a mikrohullámú sütőbe vagy a sütőbe.
- ▶ A késbetétet soha ne helyezze le a pengékkel lefelé.

Ismerkedés a tartozékokkal


Áttekintés

→ *Ábra 1*

- 1 To-Go késbetét
- 2 To-Go turmixpohár
- 3 Tömítés
- 4 Fedél zárható ivónylással

Szimbólumok

Szimbólum	Leírás
-----------	--------

	Helyzetjelölések
--	------------------

Kezelés

Az alapgépek áttekintése

A tartozékokat különböző alapgépekkel használhatja együtt. Készítse elő az alapgépet az ábrán látható módon.

→ *Ábra 2*

- | | |
|----------|---|
| A | MUMS8 sorozatú univerzális konyhai robotgép |
| B | MUM9 sorozatú univerzális konyhai robotgép |
| C | MUMS6 sorozatú univerzális konyhai robotgép |
| D | MMB61/63 sorozatú turmixgép |

A To-Go turmixpohár előkészítése

→ Ábra **3** - **4**

To-Go turmixpohár használata az univerzális konyhai robotgéppel

→ Ábra **5** - **8**

To-Go turmixpohár használata a turmixgéppel

→ Ábra **9** - **12**

Fedél felhelyezése a To-Go turmixpohárra

→ Ábra **13** - **14**

A tisztítás áttekintése

Használat után azonnal tisztítsa meg az összes alkatrészt, hogy az ételmaradványok ne száradjanak rájuk.

Tisztítsa meg az egyes alkatrészeket a táblázatban leírtaknak megfelelően.

→ Ábra **15**

Tisztítás előkészítése

Tisztítás előtt szedje szét az összeszerelt alkatrészeket.

→ Ábra **16** - **17**

Alkalmazási példák

Vegye figyelembe a táblázatban szereplő adatokat és értékeket.

→ Ábra **18**

→ Ábra **19**

Megjegyzés

Feldolgozási korlátozások:

- Nem készíthet palacsintatésztát és majonézt.
- Ne aprítson olyan élelmiszereket, mint a mandula, hagyma, petrezselyem és hús.
- A szilárd élelmiszereket elegendő folyadékkal keverje.
- Az élelmiszereket a következő sorrendben töltsse be: folyadékok, száraz termékek, friss gyümölcs és zöldség, levélzöldség, fagyasztott gyümölcs és zöldség, jég.
- Az élelmiszereket turmixolás előtt vágja kb. 1 cm-es kockákra.
- A legjobb eredmény eléréséhez legalább 200 g élelmiszert dolgozzon fel.

Zavarok elhárítása

Az összeszerelt To-Go turmixpohár nem helyezhető az alapgépre.

A To-Go késbetét nincs jól odacsavarva, és a biztonsági zár megakadályozza a felhelyezését.

- ▶ A To-Go késbetétet az óramutató járásával megegyező irányban forgassa el ütközésig.

→ Ábra **4**

A ▼ és ▲ jelölést egymáshoz kell igazítani.

A To-Go turmixpohár fedele szivárog.

Nincs a tömítés a fedélben.

- ▶ Helyezze be a tömítést.



Köszönjük, hogy Bosch háztartási készüléket vásárolt!

Regisztrálja most készülékét a MyBosch online felületen, és élvezze az alábbi előnyöket:

- Szakértői javaslatok és tippek a készülékéhez
- Opciók garanciahosszabbításhoz
- Kedvezmények tartozékokra és pótalkatrészekre
- Digitális használati utasítás és az összes készülékadat kéznél van
- Könnyű hozzáférés a Bosch háztartási készülékek vevőszolgálatához

Ingyenes és egyszerű regisztráció - mobiltelefonon is:

www.bosch-home.com/welcome

BOSCH
HOME APPLIANCES
SERVICE

Segítségre van szüksége? Itt megtalálja.

Szakértői tanácsadás a(z) Bosch háztartási készülékeivel kapcsolatban, támogatás problémák esetén vagy a(z) Bosch-szakértők által végzett javítás.

Tudjon meg mindent a sokféle lehetőségről, hogy a(z) Bosch Önt hogyan tudja támogatni:

www.bosch-home.com/service

Az összes ország elérhetősége a mellékelt szolgáltatásjegyzékben található.

BSH Hausgeräte GmbH

Carl-Wery-Straße 34
81739 München, GERMANY
www.bosch-home.com

A Bosch Company



8001391265 (060505)

hu